



El ambiente
es de todos

Minambiente

BOLETÍN HIDROMETEOROLÓGICO DE LA MOJANA

San Marcos, Sucre 27 de julio de 2022

Hora de la actualización: 12:00 HLC

BOLETÍN No: 635

CONTENIDO

1. CONDICIONES METEOROLÓGICAS

1.1 CONDICIONES METEOROLÓGICAS PRECEDENTES

1.2 CONDICIONES METEOROLÓGICAS ACTUALES

1.3 PRONÓSTICO METEOROLÓGICO DIARIO

2. CONDICIONES HIDROLÓGICAS

2.1 CONDICIONES HIDROLÓGICAS ANTECEDENTES

2.2 CONDICIONES HIDROLÓGICAS ACTUALES

2.2.1 SUBZONA HIDROGRÁFICA DEL RÍO SAN JORGE - CUENCA ALTA

2.2.2 SUBZONA HIDROGRÁFICA DEL RÍO SAN JORGE - CUENCA BAJA

2.2.3 SUBZONA HIDROGRÁFICA DEL RÍO NECHÍ - CUENCA BAJA

2.2.4 DIRECTOS AL BAJO CAUCA - CIÉNAGA LA RAYA ENTRE EL RÍO NECHÍ Y EL BRAZO DE LOBA

2.2.5 DIRECTOS AL CAUCA ENTRE PTO. VALDIVIA Y RÍO NECHÍ

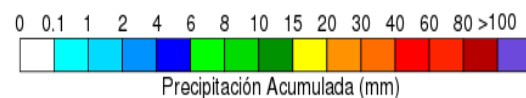
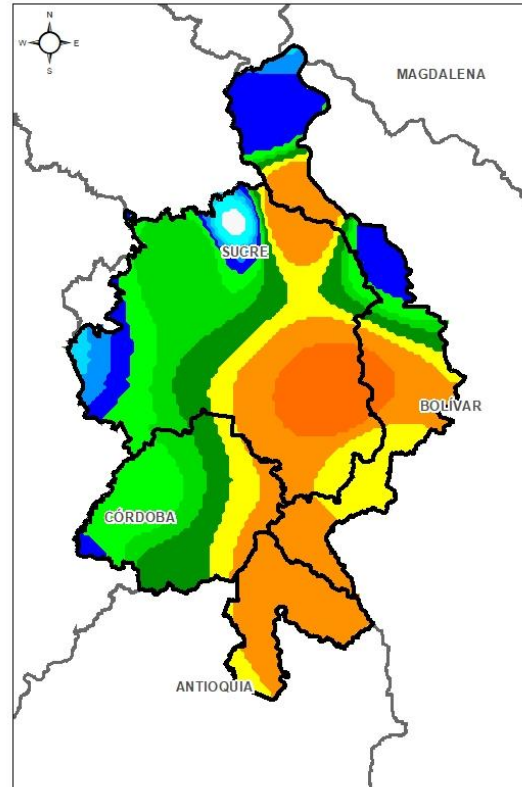
2.2.6 DIRECTOS AL BAJO MAGDALENA ENTRE EL BANCO Y EL PLATO

El Centro Regional de Pronóstico y Alertas Tempranas de la Mojana - CRPA La Mojana, busca fortalecer el sistema de alertas tempranas a través de un continuo monitoreo de las condiciones hidrometeorológicas, la generación de pronósticos meteorológicos y la difusión de alertas para la comunidad y los diferentes sectores productivos de la región.

Esta iniciativa hace parte de los proyectos "Reducción del riesgo y la vulnerabilidad frente al cambio climático en la región de La Depresión Momposina", financiado por el *Adaptation Fund* y "*Mojana, clima y vida*", financiado por el Fondo Verde del Clima, implementados por el Ministerio de Ambiente, el Fondo de Adaptación y el PNUD, en alianza con CORPOMOJANA e IDEAM.

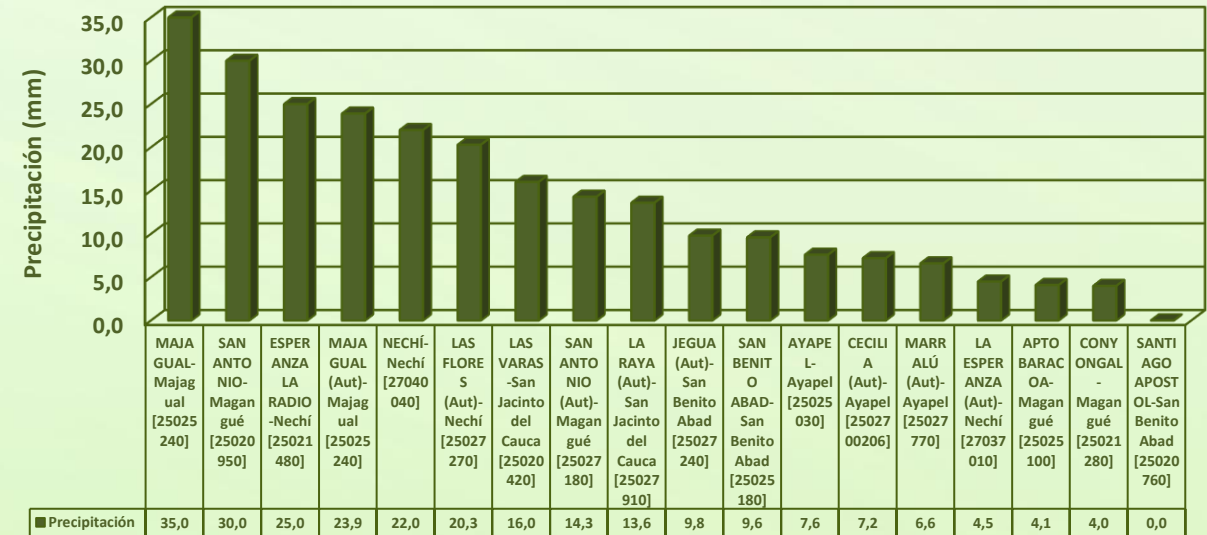


1.1 CONDICIONES METEOROLÓGICAS ANTECEDENTES



Precipitación acumulada
26/07/2022 (07:00) – 27/07/2022 (07:00).
Fuente: IDEAM

Lluvia Registrada el 26 Julio de 2022



RESUMEN DE CONDICIONES DEL DÍA 26 DE JULIO

Precipitación: El día de ayer sobre la región se presentaron lluvias durante la noche y madrugada, las más fuertes se dieron sobre los municipios de San Benito Abad, Magangué, Achí, Sucre (Sucre), Guaranda y Majagual, y las cuenca del Bajo Magdalena, Bajo Nechí y tramo entre Puerto Valdivia y Nechí.

Temperatura: se registró una temperatura máxima de 32,7°C el día 26 de julio a las 16:00 horas en el municipio de Ayapel, y una mínima de 25,2°C en la madrugada del 27 de julio.

1.2 CONDICIONES METEOROLÓGICAS ACTUALES

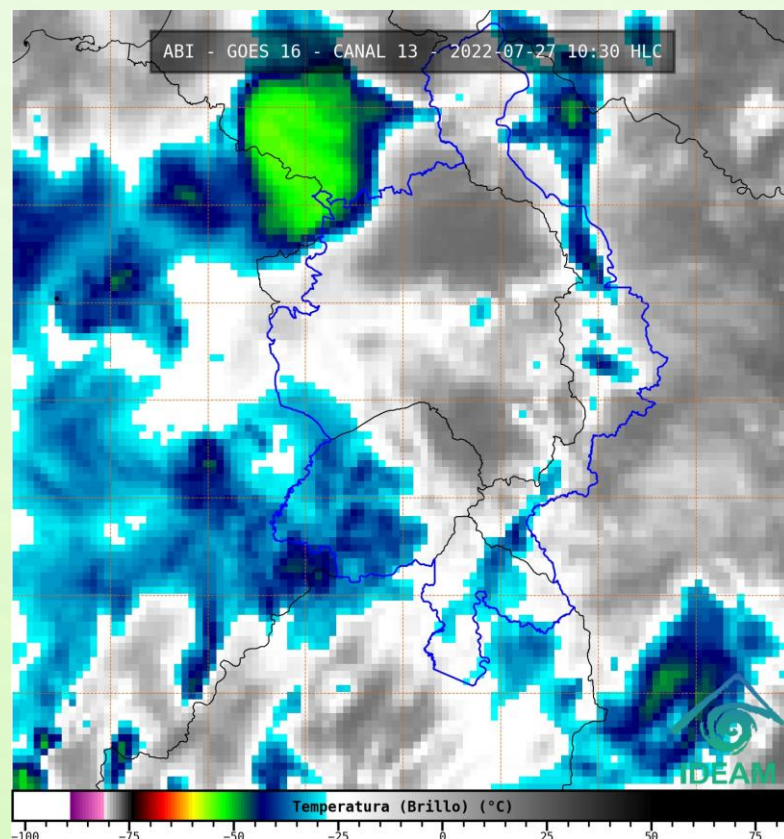


Imagen de satélite IR 10:30 HLC
Fuente: IDEAM

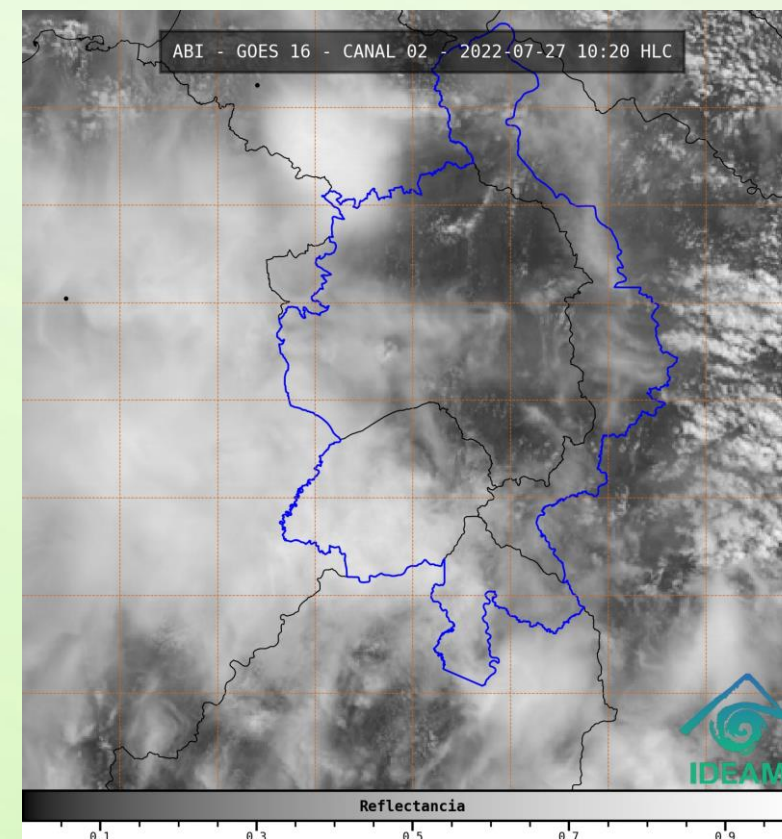
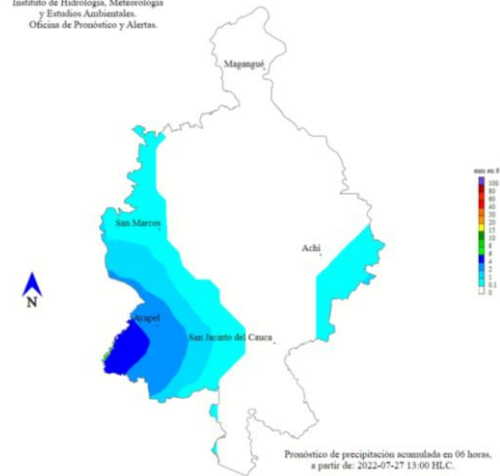


Imagen de satélite visible 10:20 HLC
Fuente: IDEAM

En las últimas horas se ha observado cielo parcialmente nublado, sin lluvias.

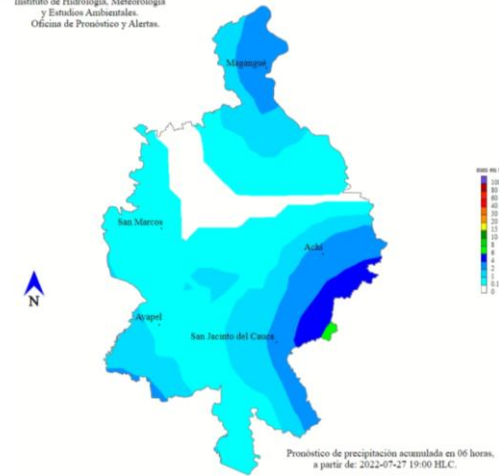
1.3 PRONÓSTICO METEOROLÓGICO

Instituto de Hidrología, Meteorología
y Estudios Ambientales,
Oficina de Pronóstico y Alertas.



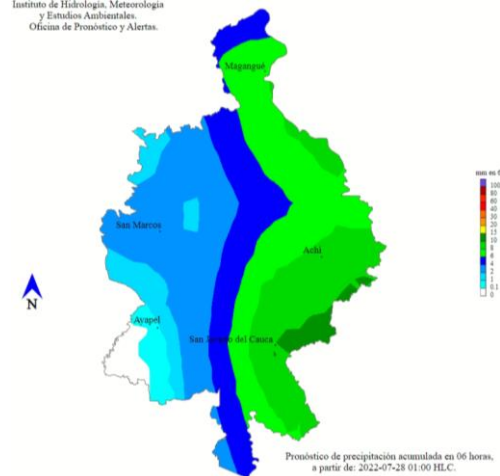
TARDE DEL 27 DE JULIO

Instituto de Hidrología, Meteorología
y Estudios Ambientales,
Oficina de Pronóstico y Alertas.



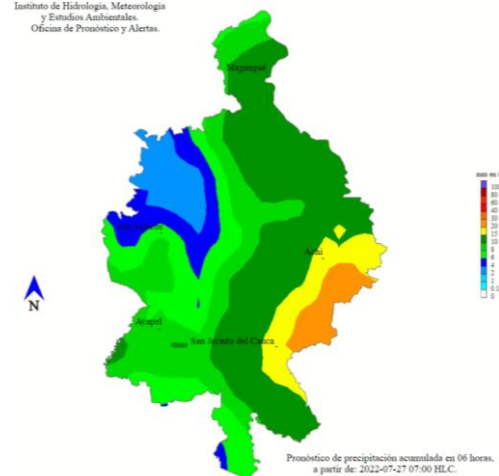
NOCHE DEL 27 DE JULIO

Instituto de Hidrología, Meteorología
y Estudios Ambientales,
Oficina de Pronóstico y Alertas.



MADRUGADA DEL 28 DE JULIO

Instituto de Hidrología, Meteorología
y Estudios Ambientales,
Oficina de Pronóstico y Alertas.

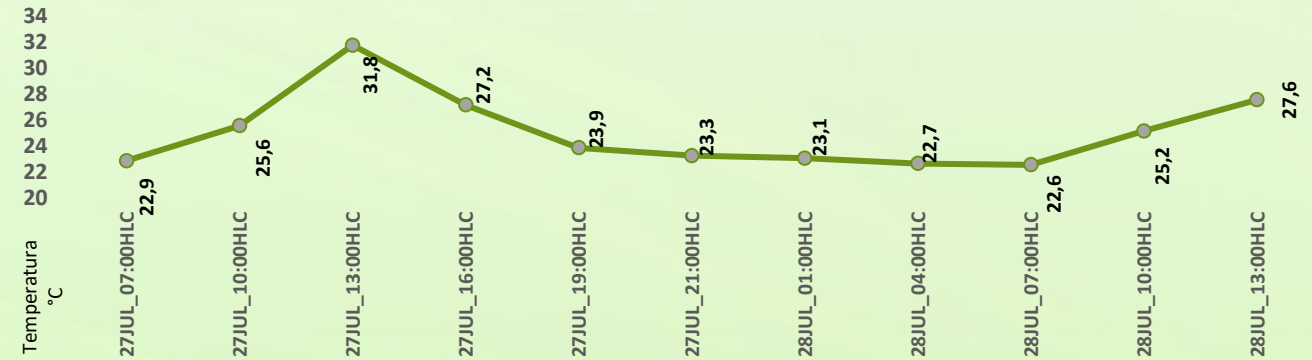


ACUMULADO DEL 27 AL 28 DE JULIO

0 0.1 1 2 4 6 8 10 15 20 30 40 60 80 >100

Precipitación Acumulada (mm)

Día	Jornada	Temperatura Máxima	Nubosidad	Tipo de Precipitación	Probabilidad de lluvia(%)
MIÉRCOLES 27 DE JULIO	Tarde	33°C	Parcialmente nublado	Lluvias dispersas	50%
	Noche	25°C	Nublado	Lluvias	80%



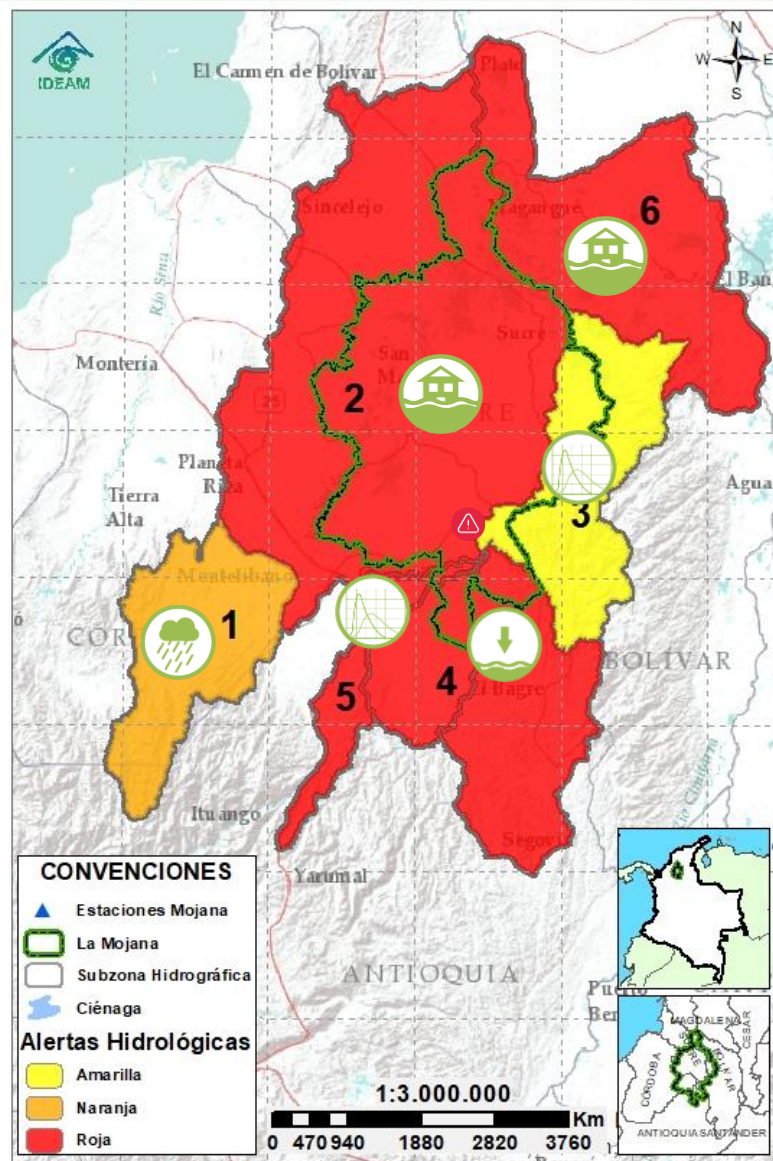
Pronóstico de temperaturas medias para los próximos 02 días

PRONÓSTICO PARA EL MIÉRCOLES 27 DE JULIO

Precipitación: en horas de la tarde, se prevé cielo parcialmente nublado, con alguna probabilidad de lluvias al final de esta, con atención en los municipios de Sucre (Sucre), Achí, Guaranda, San Marcos, Majagual, San Jacinto del Cauca, Nechí y Ayapel; luego, en horas de la noche y madrugada, se tendrá cielo nublado, con lluvias en amplios sectores del territorio mojanero.

Temperatura: las temperaturas máximas oscilarán entre los 32°C y 33°C y las mínimas entre los 23°C y 25°C. Las sensaciones térmicas máximas estimadas oscilarán entre los 33°C y 36°C.

2.1 CONDICIONES HIDROLÓGICAS ANTECEDENTES



Condiciones hidrológicas antecedentes para el 26/07/2022

CONVENCIONES DE TERMINOS HIDROLÓGICOS

	Lluvias	Lluvias antecedentes intensas o continuas y/o pronóstico de las mismas, las cuales pueden generar crecientes súbitas en los ríos principales y sus afluentes.
	Descenso	Condición de disminución de niveles.
	Ascenso	Condición de aumento de niveles.
	Creciente súbita	Fenómeno natural que se presenta en los ríos de montaña como consecuencia de la ocurrencia de lluvias intensas o torrenciales en zonas de alta pendiente del cauce principal y sus afluentes.
	Tránsito de creciente	Es el desplazamiento de una onda de creciente de aguas arriba hacia aguas abajo de la corriente.
	Creciente por desembalse	Proceso de tránsito del flujo de agua por descarga controlada desde un embalse.
	Inundación	Aumento en los niveles y/o caudales de los cuerpos de agua que superan la capacidad máxima de transporte o modificación de la sección transversal que la reduce, ocasionando el desbordamiento e inundación de sus zonas aledañas.
	Niveles estables	No se presentan fluctuaciones considerables de nivel del cuerpo de agua.



Alerta ROJA

PARA TOMAR ACCIÓN Advierte a los sistemas de prevención y atención de desastres sobre la amenaza que puede ocasionar un fenómeno con efectos adversos sobre la población, el cual requiere la atención inmediata por parte de la población y de los cuerpos de atención y socorro. Se emite una alerta sólo cuando la identificación de un evento extraordinario indique la probabilidad de amenaza inminente y cuando la gravedad del fenómeno implique la movilización de personas y equipos, interrumpiendo el normal desarrollo de sus actividades cotidianas.



Alerta NARANJA

PARA PREPARARSE Indica la presencia de un fenómeno. No implica amenaza inmediata y como tanto es catalogado como un mensaje para informarse y prepararse. El aviso implica vigilancia continua ya que las condiciones son propicias para el desarrollo de un fenómeno, sin que se requiera permanecer alerta.

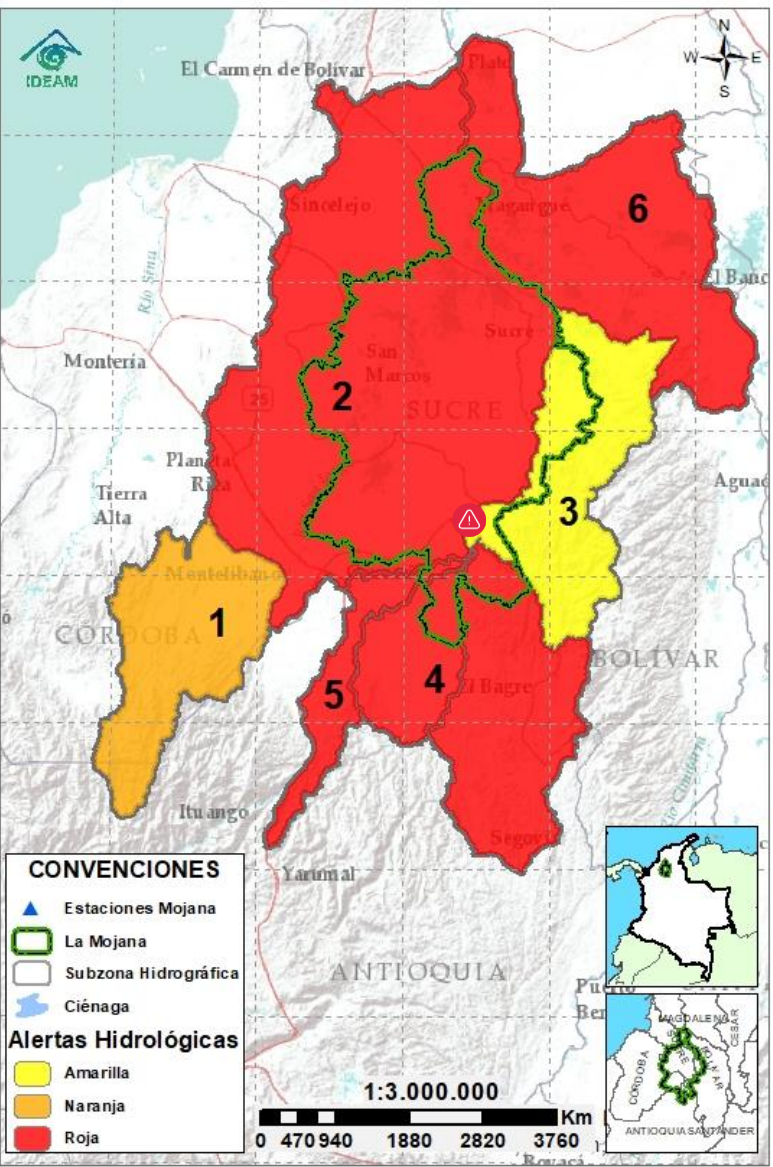


Alerta AMARILLA

PARA INFORMARSE Es un mensaje oficial por el cual se difunde información. Por lo regular se refiere a eventos observados, registrados o registrados y puede contener algunos elementos de pronóstico a manera de orientación. Por sus características pretéritas y futuras difiere del aviso y de la alerta, y por lo general no está encaminado a alertar sino a informar.

SIN ALERTA La información que se suministra se encuentra fuera de los umbrales de alerta.

2.2 CONDICIONES HIDROLÓGICAS ACTUALES

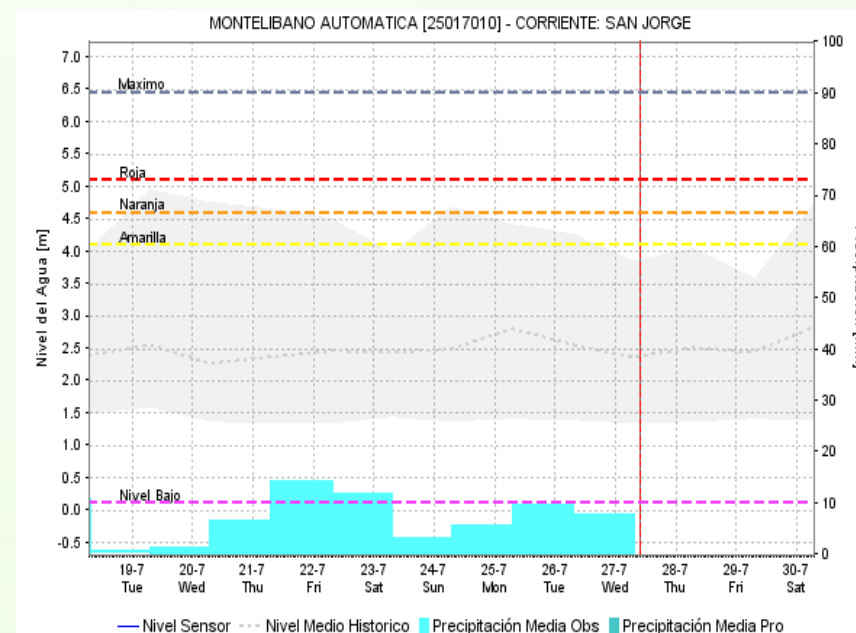
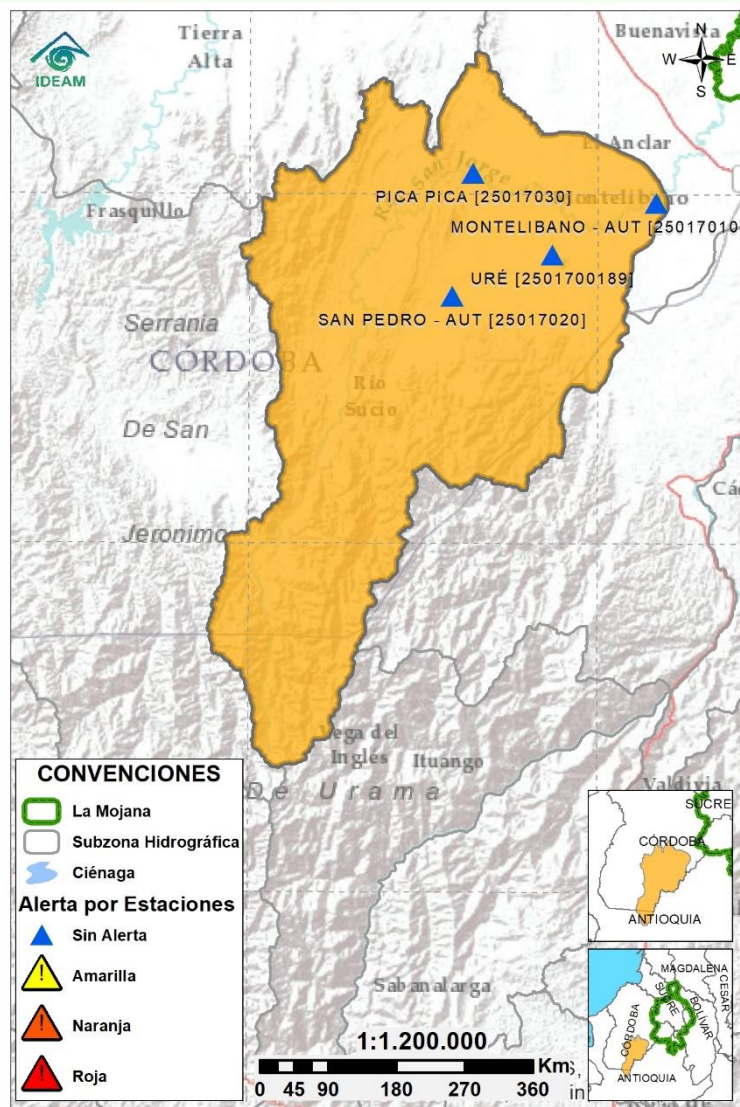


Descripción condiciones hidrológicas: se destaca: *i)* el aumento de niveles en el río San Jorge en el tamo La Apartada-Ayapel y la probabilidad de incrementos en los caños San Matías, Rabón, Gil y Viloria, por aportes del río Cauca desde el sector Caregato; *ii)* altos niveles en el tramo Caucasia-Nechí, con atención a los corregimientos de La Ilusión y Margento, así como al rompedero de Santillana; y *iii)* ascenso de niveles del río Cauca en el tramo Nechí-Pinillos.

Alerta	Zona Hidrográfica	Subzona o Cuenca Hidrográfica	Condición predominante	Descripción de la alerta hidrológica
	1 Bajo Magdalena-Cauca - San Jorge	Alto San Jorge	Lluvias	Altos niveles en el río San Jorge a la altura de Montelíbano y probabilidad de nuevos incrementos ante la persistencia de lluvias.
	2 Bajo Magdalena-Cauca - San Jorge	Bajo San Jorge	Inundación	Tránsito de creciente entre La Apartada y Ayapel, inundaciones en amplios sectores, siendo de especial atención: <i>i)</i> municipios de Ayapel, Guaranda, Majagual y San Benito Abad, por el ingreso del río Cauca en Caregato, <i>ii)</i> áreas de los caños Mojana y Pancegüita en Majagual y Sucre y <i>iii)</i> corredor del río San Jorge entre Ayapel y Magangué.
	3 Bajo Magdalena-Cauca - San Jorge	Directos al Bajo Caucaciénaga La Raya entre el río Nechí y Brazo de Loba	Niveles en ascenso	Ascenso del río Cauca tramo Nechí-Pinillos, condición que se mantendrá a lo largo del día. Persistencia de emergencia en Caregato.
	4 Nechí	Bajo Nechí y Directos al Bajo Nechí	Niveles en descenso	Altos niveles en descenso en el Bajo Nechí, condición predominante para el día.
	5 Cauca	Directos al Cauca entre Pto. Valdivia y río Nechí	Niveles en descenso	Descenso del río Cauca, tramo Valdivia – Caucasia., pero con persistencia de altos niveles en el tramo Caucasia-Nechí.
	6 Bajo Magdalena	Directos Bajo Magdalena entre El Banco y Plato	Inundación	Muy altos niveles en el Brazo de Loba (Magangué-Cicuco), en el Brazo de Mompós (Mompós-Santa Barbara de Pinto) y en el río Magdalena (Plato); Inundaciones en amplios sectores.

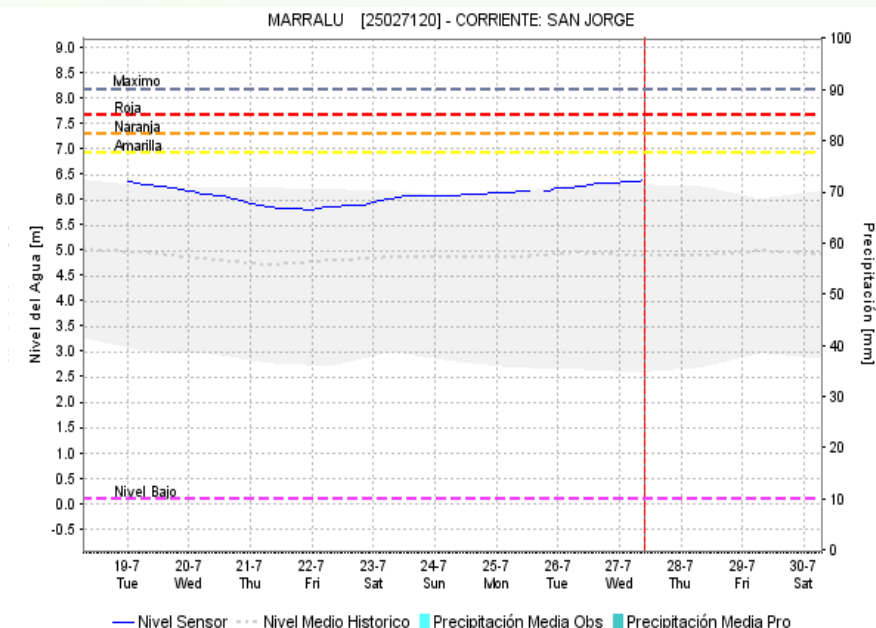
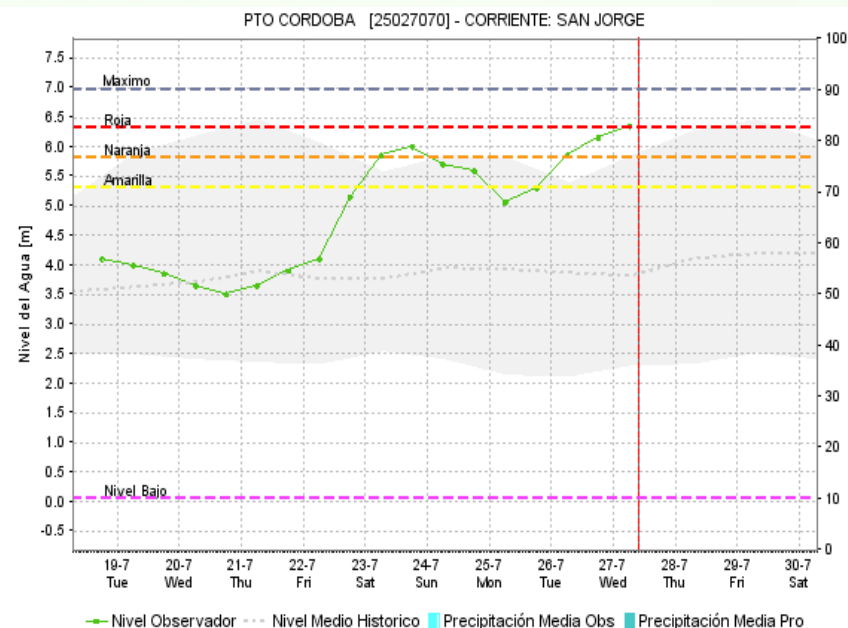
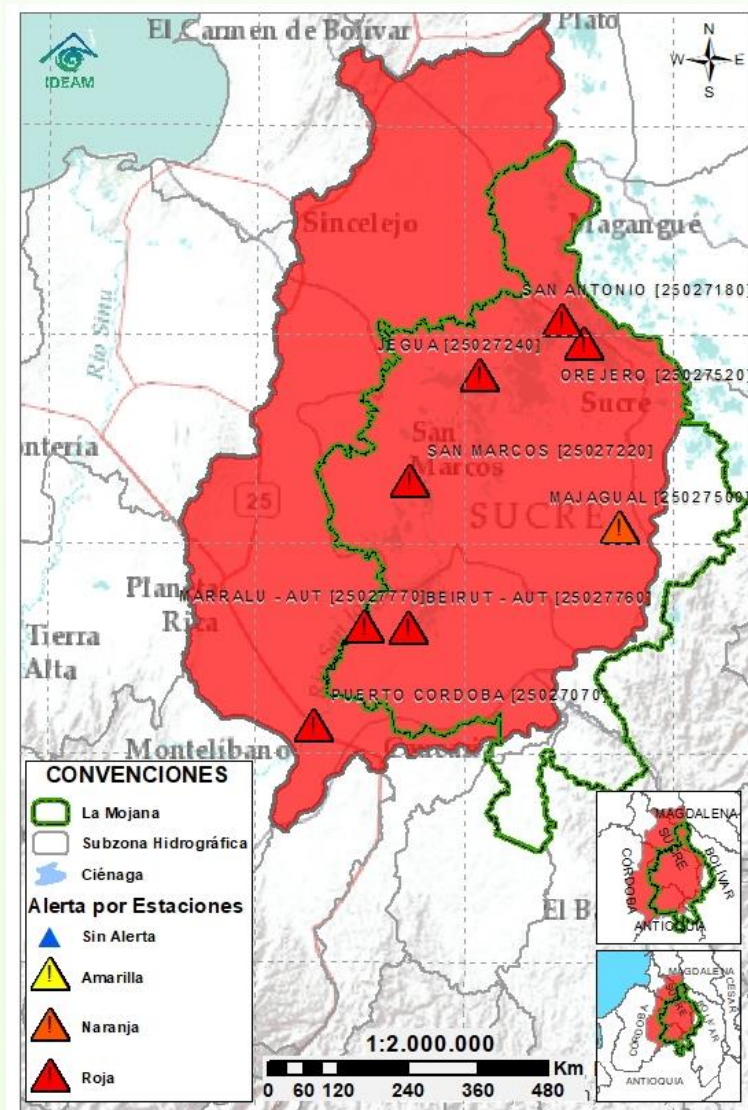
Nota 1: Las alertas hidrológicas pueden ser corregidas y/o actualizadas en el futuro. No representa una certificación oficial del IDEAM.
Nota 2: Es probable que los eventos hidrológicos reportados en las alertas emitidas no se estén presentando sobre los ríos principales sino sobre sus afluentes.
Nota 3: El IDEAM recomienda a la población ribereña estar muy atenta al comportamiento de los niveles de los ríos y atender las recomendaciones que la Unidad Nacional de Gestión del Riesgo de Desastres (UNGRD) emita para la implementación de medidas de contingencia ante posibles afectaciones por desbordamientos e inundaciones.

2.2.1 SUBZONA HIDROGRÁFICA DEL RÍO SAN JORGE CUENCA ALTA



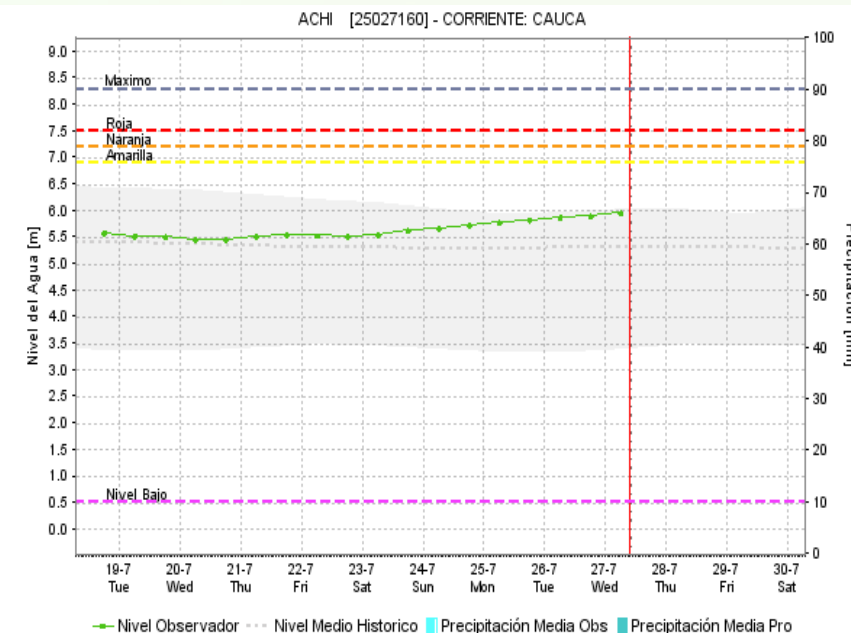
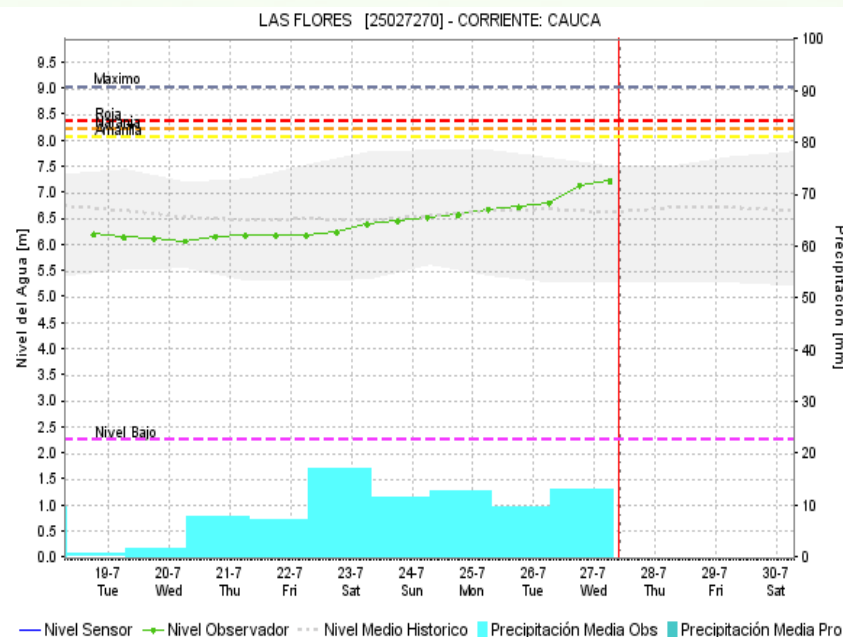
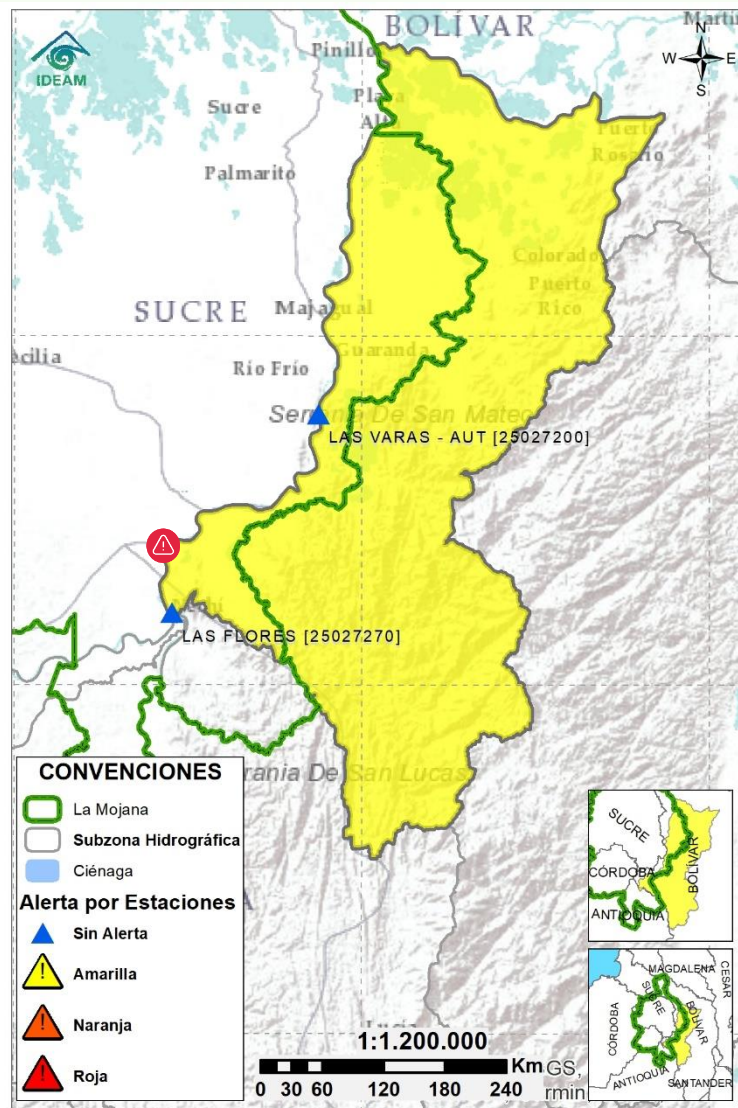
Subzona hidrográfica	Alerta	Descripción
Cuenca alta del río San Jorge		<p>Altos niveles en el río San Jorge a la altura de Montelibano y probabilidad de nuevos incrementos ante la persistencia de lluvias.</p> <p>Nota (21/07/2022): inundación en la vereda Alto Cristal del municipio San José de Uré.</p>

2.2.2 SUBZONA HIDROGRÁFICA DEL RÍO SAN JORGE CUENCA BAJA



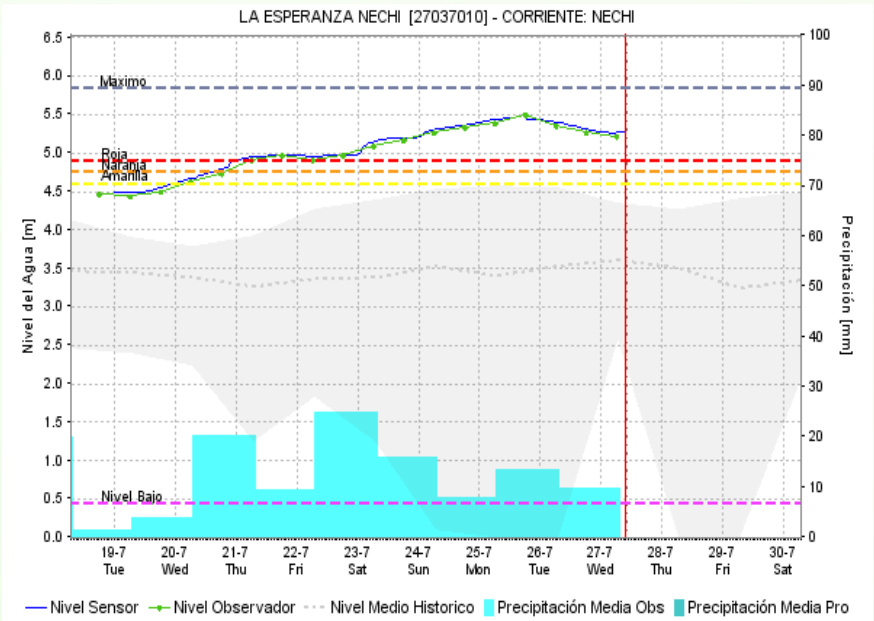
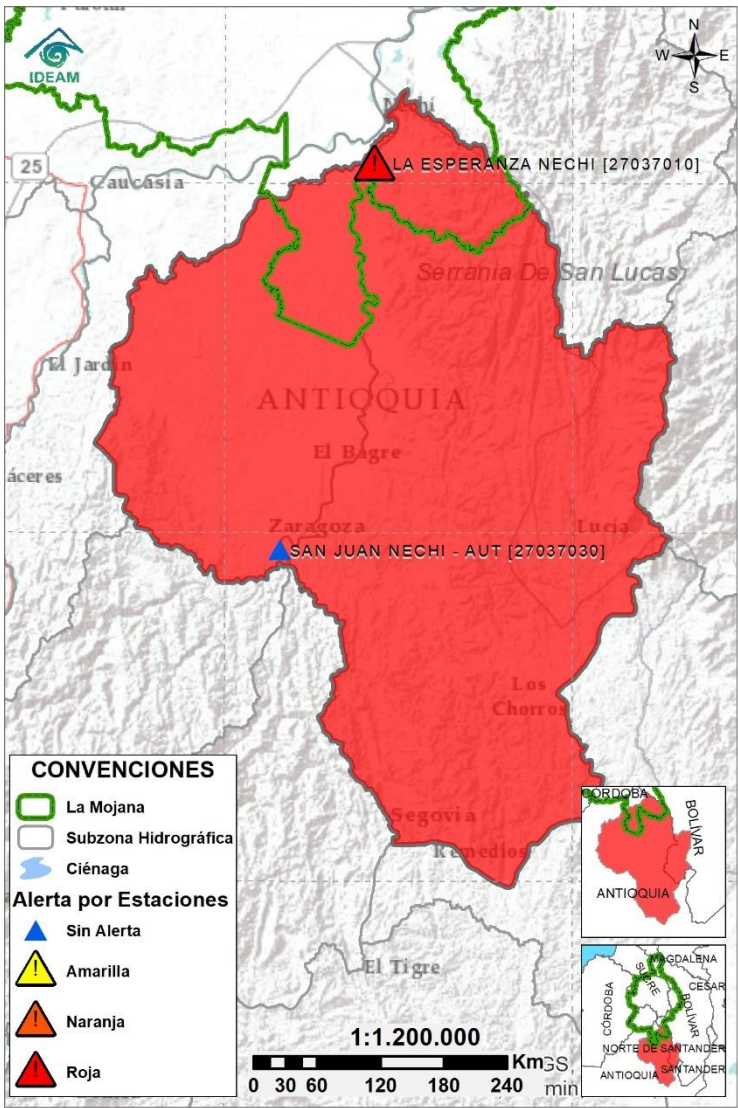
Subzona hidrográfica	Alerta	Descripción
Cuenca baja del río San Jorge		<p>Tránsito de creciente a la altura de La Apartada (estación Puerto Córdoba), con dirección hacia Ayapel (Marralú). Persistencia de inundaciones, debido a: <i>i</i>) ingreso del Cauca por el sector Caregato, drenando hacia los caños Gil, Rabón, San Matías y Viloria en los municipios de San Jacinto del Cauca (Bolívar), Ayapel (Córdoba), Guaranda y San Benito Abad (Sucre), <i>ii</i>) muy altos niveles en el río San Jorge (norte de Ayapel-Magangué), así como en los caños Mojana y Pancegüita (Majagual y Sucre) y <i>iii</i>) efecto de remanso del Brazo de Loba en la desembocadura del río Cauca, generando incremento del río y del sistema cenagoso</p> <p>Especial atención ante la probabilidad de incremento de niveles en los caños del Bajo San Jorge: Gil, San Matías, Rabón y Viloria, por su conexión con Caregato.</p>

2.2.3 DIRECTOS AL BAJO CAUCA - CIÉNAGA LA RAYA ENTRE EL RÍO NECHÍ Y EL BRAZO DE LOBA



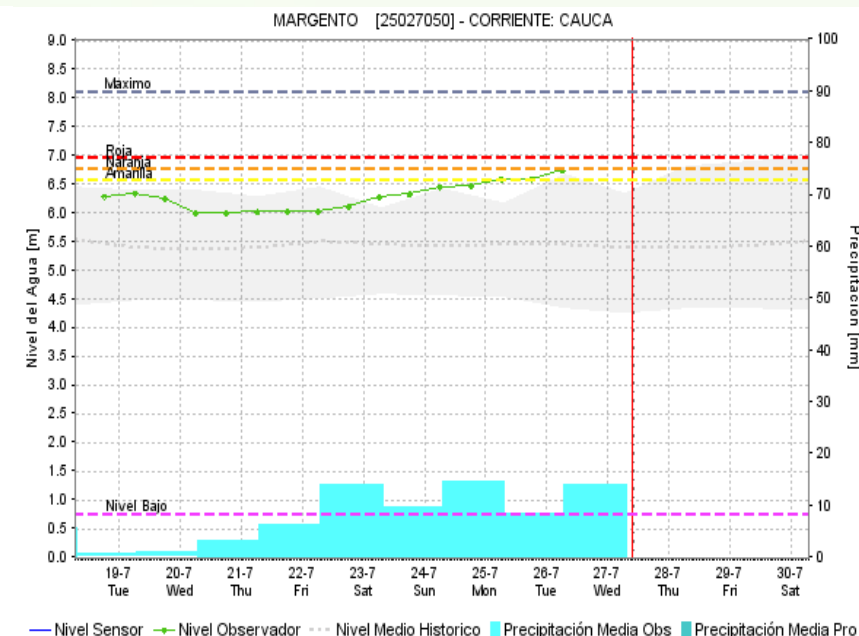
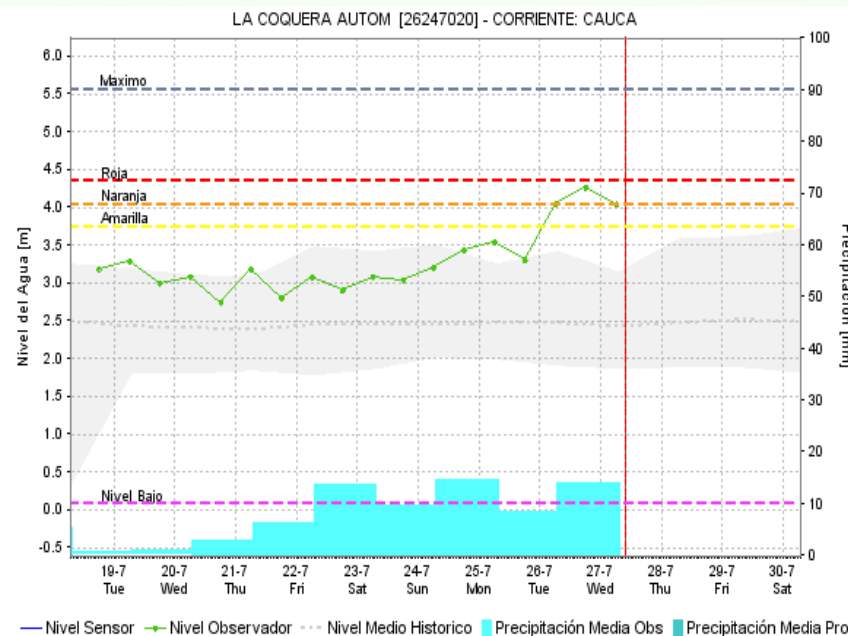
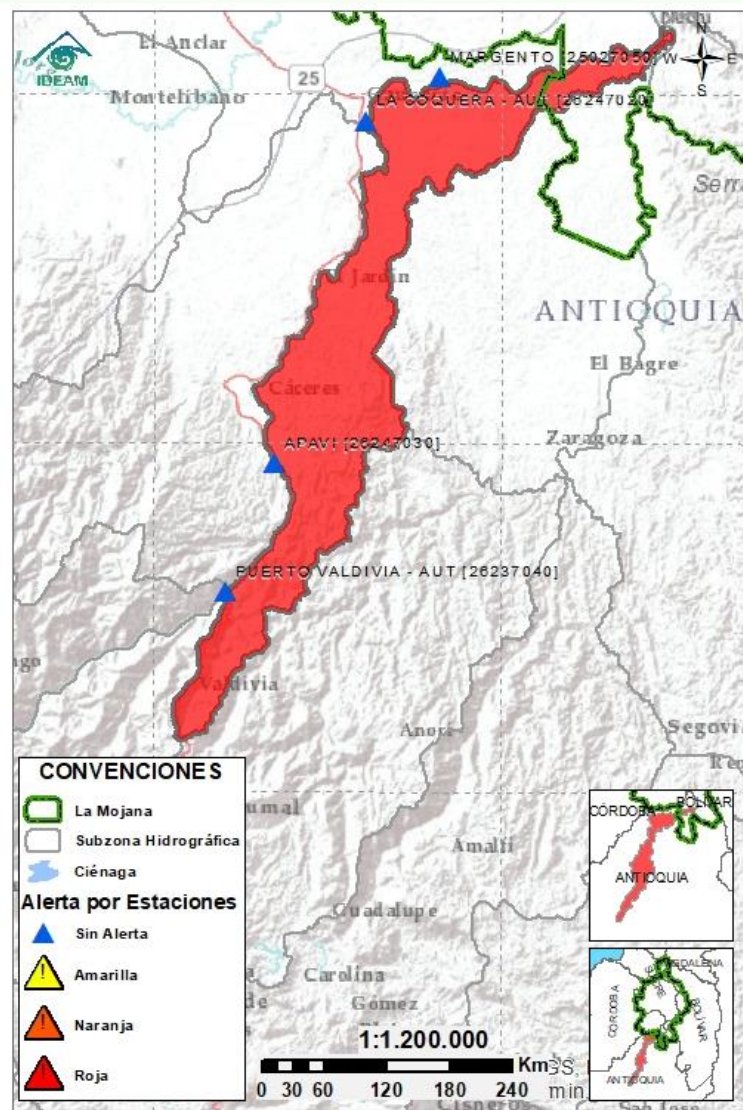
Subzona hidrográfica	Alerta	Descripción
Directos al bajo Cauca- Ciénaga La Raya entre el río Nechí y Brazo de Loba		Ascenso del río Cauca en el tramo Nechí-Pinillos, condición predominante para el día. Persistencia de: <i>i)</i> emergencia en Caregato y <i>ii)</i> altos niveles en el tramo Achí-Pinillos.
		Alerta roja puntual sobre el Bajo Cauca en el sector Cara de Gato (San Jacinto del Cauca -Bolívar), por persistencia del transvase de caudal hacia el Bajo San Jorge. Nota (27/08/2021): rompimiento del dique marginal del río Cauca en el sector Cara de Gato, generando ingreso de agua hacia el Bajo San Jorge. Emergencia activa hasta la fecha.

2.2.4 SUBZONA HIDROGRÁFICA DEL RÍO NECHÍ CUENCA BAJA



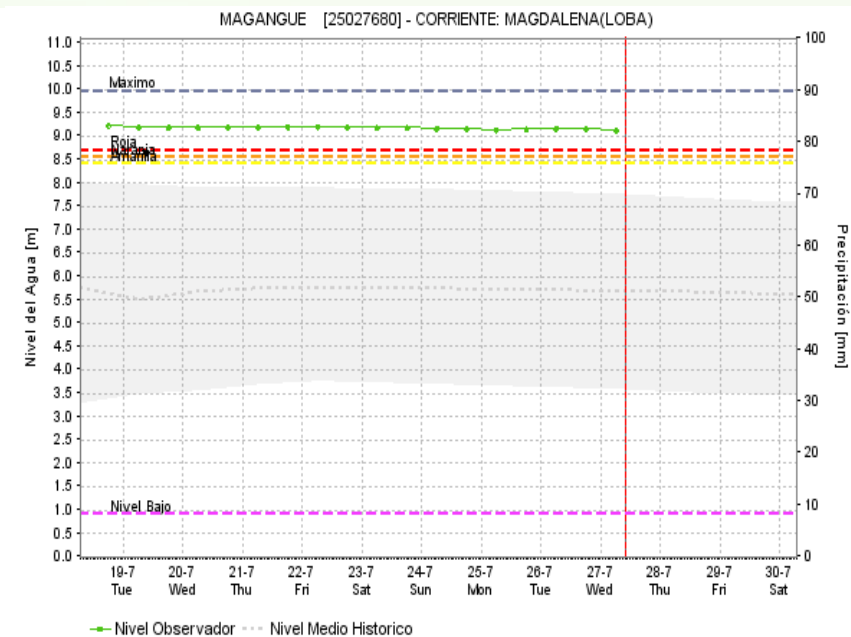
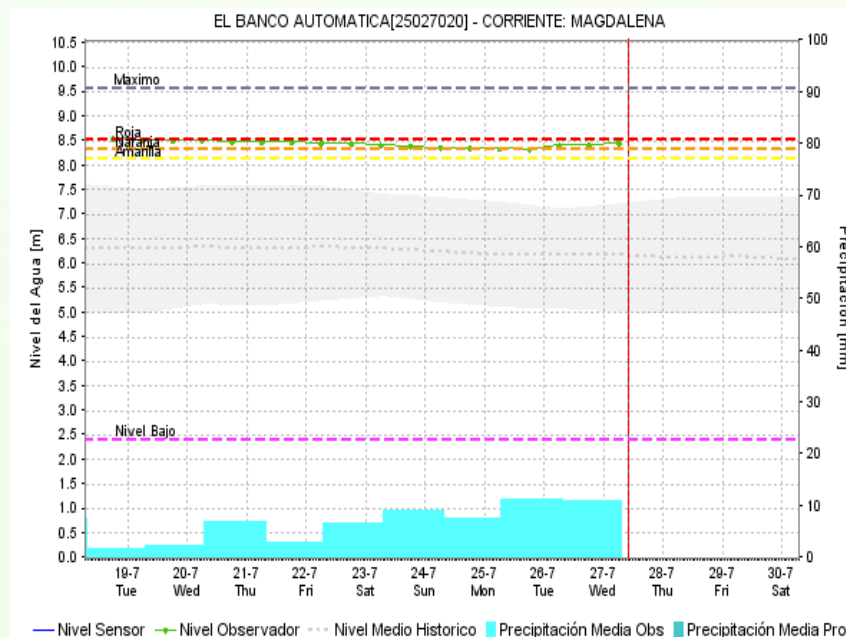
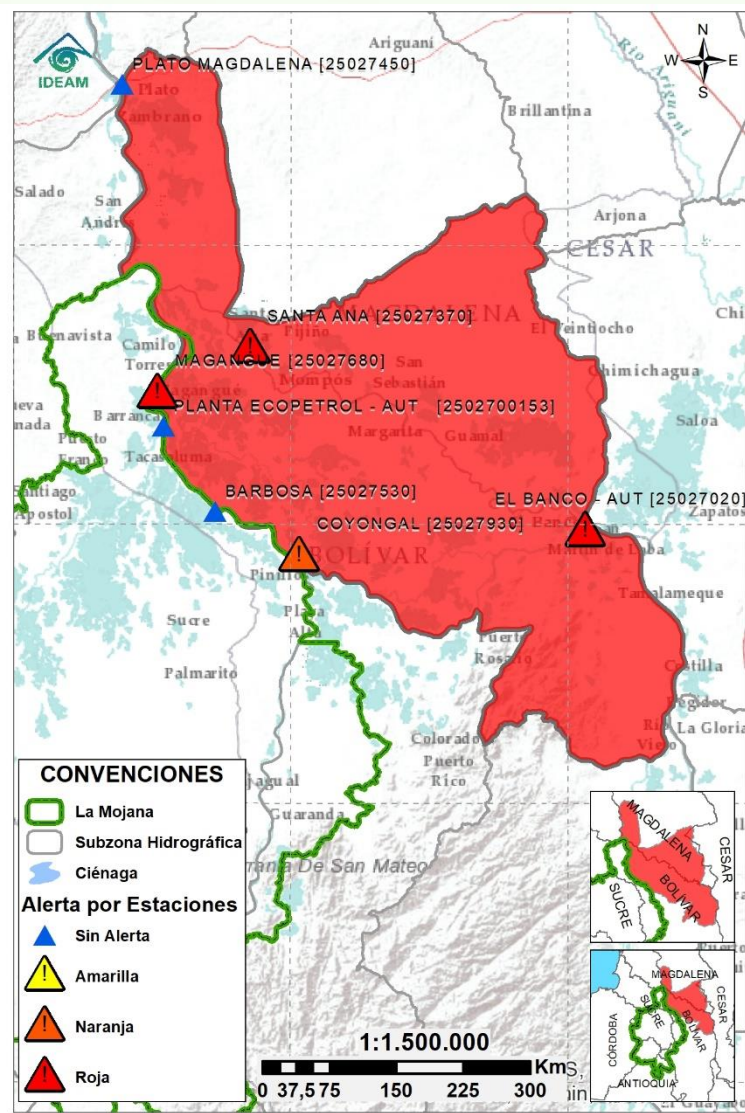
Subzona hidrográfica	Alerta	Descripción
Cuenca baja del río Nechí		<p>Muy altos niveles en descenso en el Bajo Nechí, comportamiento que se prevé se mantenga en las próximas horas.</p> <p>Nota (15/07/2022): inundaciones en el municipio de Zaragoza (Antioquia), tras el desbordamiento de la quebrada La Oca.</p> <p>Nota (19/07/2022): inundaciones en la cabecera municipal de El Bagre por desbordamiento de los ríos Nechí y Tigüí.</p>

2.2.5 DIRECTOS AL CAUCA ENTRE PTO. VALDIVIA Y RÍO NECHÍ



Subzona hidrográfica	Alerta	Descripción
Directos al Cauca entre Pto. Valdivia y río Nechí		Descenso del río Cauca, tramo Valdivia – Caucasia., pero con persistencia de altos niveles en el tramo Caucasia-Nechí. Especial atención a los corregimientos de Margento y La Ilusión, así como al rompedero de Santillana.

2.2.6 DIRECTOS AL BAJO MAGDALENA ENTRE EL BANCO Y EL PLATO



Subzona
hidrográfica

Alerta

Descripción

Directos Bajo
Magdalena
entre el Banco
y el Plato



Niveles en descenso en el río Magdalena a la altura de El Banco (Magdalena), y persistencia de niveles altos en el Brazo de Loba (municipios de Magangué y Cicuco), en el Brazo de Mompós (Mompós, San Zenón, Talaiga Nuevo, Santa Ana y Santa Bárbara de Pinto), y en el río Magdalena a la altura de Plato. Especial atención en los municipios de Magangué y Santa Ana.

Nota (27/06/2022): inundación por desbordamiento del Brazo de Loba en el municipio de Magangué.

Nota (03/07/2022): inundaciones por altos niveles del Brazo de Loba en el municipio de Pinillos.



Estaciones Meteorológicas Automáticas y Convencionales en la región de La Mojana

Leyenda	Estación	Municipio	Departamento	Tipo	Código
B1	Aeropuerto Baracoa	Magangué	Bolívar	Convencional	25025100
B2	Planta Ecopetrol	Magangué	Bolívar	Automática	250270153
B3	Las Varas	San Jacinto del Cauca	Bolívar	Convencional	25027200
C1	Ayapel	Ayapel	Córdoba	Convencional	25025030
C2	Caño Barro	Ayapel	Córdoba	Automática	13027040
C3	Marralú	Ayapel	Córdoba	Automática	25027770
S1	Majagual	Majagual	Sucre	Convencional	25020340
S2	San Benito Abad	San Benito Abad	Sucre	Convencional	25025180
S3	Santiago Apóstol	San Benito Abad	Sucre	Convencional	25020760
S4	San Marcos	San Marcos	Sucre	Automática	25025340
S5	San Luis	Sucre	Sucre	Convencional	25021370

Horarios de monitoreo y pronóstico de las condiciones meteorológicas





El ambiente
es de todos

Minambiente

EQUIPO DE TRABAJO CRPA LA MOJANA

Elaborado por:

RAFAEL ELÍAS MUNDARAY MAGO, Meteorólogo
NATALIA MUÑOZ HERRERA, Hidróloga

Con la colaboración de:

MAYERLIN SANDOVAL ORTEGA, Comunicadora

www.corpomojana.gov.co

Correo Electrónico:

corpomojana@corpomojana.gov.co

Cra. 21 # 21 A – 44 San Marcos - Sucre

Teléfono: (+575) 295 5347

YOLANDA GONZALEZ HERNÁNDEZ,

Directora General IDEAM.

MARTHA CECILIA CADENA,

Jefe Oficina del Servicio de Pronósticos y Alertas

www.ideam.gov.co

Correos electrónicos:

servicio@ideam.gov.co,

alertas@ideam.gov.co

Calle 25 d # 96b - 70, piso 3. Bogotá, D.C.

Teléfono: 307 5625 ext. 1334 - 1336.

LILIANA QUIROZ, Directora General de la Corporación para el Desarrollo Sostenible de La Mojana y el San Jorge-CORPOMOJANA.

RAQUEL GARAVITO, Gerente del Fondo Adaptación

JIMENA PUYANA, Gerente Nacional de Desarrollo Sostenible del PNUD

